



RÉSUMÉ ANALYTIQUE

NOUS AVONS DES PROMESSES

À TENIR

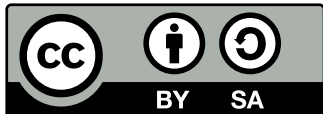
Et des lieux à faire
avant de dormir

À PROPOS DE CETTE PUBLICATION :

Le présent rapport a été réalisé sous la direction du Secrétariat du fonds Éducation sans délai (Education cannot wait, ECW), avec la contribution du Comité exécutif d'ECW, de récipiendaires de subventions, ainsi que de membres du Groupe directeur de haut niveau d'ECW. Il couvre la période comprise entre le 1er janvier et le 31 décembre 2021.

Les opinions exprimées dans cette publication n'engagent que son ou ses auteur(s) et ne représentent pas nécessairement celles de l'Organisation des Nations Unies, y compris les organismes donateurs et les États Membres des Nations Unies. Les frontières, noms et désignations utilisés sur les cartes figurant dans cette publication n'impliquent ni reconnaissance ni acceptation officielle de la part des Nations Unies, d'ECW ou des pays partenaires. Tous les montants monétaires sont indiqués en dollars des États-Unis.

Éducation sans délai, Août 2022



À PROPOS D'ÉDUCATION SANS DÉLAI :

Éducation sans délai (ECW) est le fonds mondial des Nations Unies pour l'éducation dans les situations d'urgence et de crise prolongée. Nous soutenons l'éducation de qualité pour les filles et les garçons réfugiés, déplacés et touchés par des crises, pour que nul ne soit laissé pour compte. Éducation sans délai s'appuie sur un système multilatéral visant à augmenter la rapidité des interventions en période de crise et pour établir des liens entre les mesures de secours immédiat et les interventions à plus long terme par l'intermédiaire de programmes pluriannuels. Éducation sans délai travaille en étroite collaboration avec des gouvernements, des donateurs publics et privés, des organismes des Nations Unies, des organisations de la société civile, ainsi que d'autres acteurs des secteurs de l'humanitaire et de l'aide au développement afin de gagner en efficacité et décloisonner les interventions. Éducation sans délai lance un appel urgent aux donateurs des secteurs public et privé afin d'obtenir un soutien plus important et pour venir en aide à davantage d'enfants et de jeunes vulnérables. La conférence de haut niveau sur le financement d'ECW, coorganisée par l'Allemagne, le Niger, la Norvège et le Soudan du Sud, se tiendra les 16 et 17 février 2023 à Genève, sous les auspices d'ECW et de la Suisse.

Suivez-nous :

@Educannotwait



Pour de plus amples informations, consultez : www.educationcannotwait.org

Contact : info@un-ecw.org

Photo de couverture : Rohima Akter, réfugiée rohingya, 13 ans, dans un centre d'apprentissage à Cox's Bazar, au Bangladesh.

© UNICEF/Sujan

Rapport annuel sur les résultats de 2021

RÉSUMÉ ANALYTIQUE

NOUS AVONS DES PROMESSES À TENIR

Et des lieues à faire
avant de dormir*



**EDUCATION
CANNOT
WAIT**

*Inspiré du poème de Robert Frost « M'arrêtant près des bois, un soir de neige » (Stopping by Woods on a Snowy Evening)



© UNICEF/Tadesse

Des élèves Sud-Soudanais de l'école primaire du camp de réfugiés de Shekole en Éthiopie jouent au football à l'extérieur. Les investissements d'ECW dans la région soutiennent l'accès à une éducation sûre et inclusive.

RÉSUMÉ ANALYTIQUE

Les investissements dans l'éducation des enfants et des adolescents¹ en situation d'urgence et de crise prolongée sont au cœur de notre poursuite collective de l'objectif de développement durable (ODD) 4, l'objectif mondial en matière d'éducation. L'ODD 4 est fondamental. S'il n'est pas atteint à temps, aucun autre ODD ne le sera. Le présent rapport sur les résultats pour l'année 2021 décrit les réalisations du fonds Éducation sans délai (ECW) et de ses partenaires ainsi que les enseignements qu'ils en ont tirés en 2021. Nous aidons les enfants et adolescents touchés par des crises à accéder à une éducation de qualité et à obtenir de meilleurs résultats en matière d'apprentissage.

¹ Par « enfants et adolescents », ECW entend les filles et garçons âgés de 3 à 18 ans touchés par diverses crises. ECW s'est engagé à soutenir ceux qui en ont le plus besoin, en accordant une attention particulière aux vulnérabilités croisées liées au genre, au handicap, au statut de réfugié ou de déplacé, à l'âge et au niveau d'éducation (le soutien s'étend des toutes premières années de l'éducation à l'enseignement secondaire).

L'année 2021 a marqué un tournant pour ECW, qui a célébré son cinquième anniversaire en tant que fonds mondial des Nations Unies pour l'éducation dans les situations d'urgence et de crise prolongée. ECW entamera sa reconstitution financière en 2023 et prépare son plan stratégique pour la période 2023-2026.

Depuis la création d'ECW, 2021 a été l'année où la mobilisation des ressources a été la plus importante. Malgré un contexte de financement difficile, le fonds a levé 388,6 millions de dollars É.-U. en 2021 au profit d'enfants et d'adolescents dont l'éducation a été perturbée. Entre 2016 et 2021, il a mobilisé 1,07 milliard de dollars É.-U. pour son fonds fiduciaire, dépassant la cible fixée dans son plan stratégique qui s'achève cette année (2018-2022).

Depuis 2016, ECW a soutenu des programmes et des interventions ayant bénéficié à 6,9 millions d'enfants et d'adolescents (dont 48,4 % de filles) dans certains des contextes humanitaires les plus difficiles au monde. Rien qu'en 2021, 3,7 millions d'enfants et d'adolescents (dont 48,9 % de filles) ont bénéficié des subventions en cours de mise en œuvre. La même année, ECW a soutenu 11,8 millions d'enfants et d'adolescents dans le cadre d'interventions de réaction à la COVID-19, portant le nombre total d'enfants et d'adolescents bénéficiaires d'interventions de réaction à la COVID-19 à 31,2 millions. Les filles représentent presque la moitié des enfants et adolescents aidés (51,85 %).

ECW investit dans des pays touchés par des conflits, des crises prolongées et des catastrophes liées au climat. Le fonds a aidé 32 pays en 2021 grâce à 174 subventions (dont 50 liées à la COVID-19) mises en œuvre par 37 organisations récipiendaires et leurs partenaires de mise en œuvre. Avec ses partenaires, il soutient des programmes dans les pays comptant le plus grand nombre de personnes déplacées de force (personnes déplacées à l'intérieur de leur propre pays, réfugiés et personnes retournées), à savoir l'Afghanistan, le Bangladesh, le Burkina Faso, la Colombie, l'Éthiopie, Gaza et la Cisjordanie, l'Iraq, le Liban, le Nigéria, l'Ouganda, le Pakistan, la République démocratique du Congo, le Soudan du Sud, le Soudan, la Somalie, la Syrie, le Tchad et le Yémen.

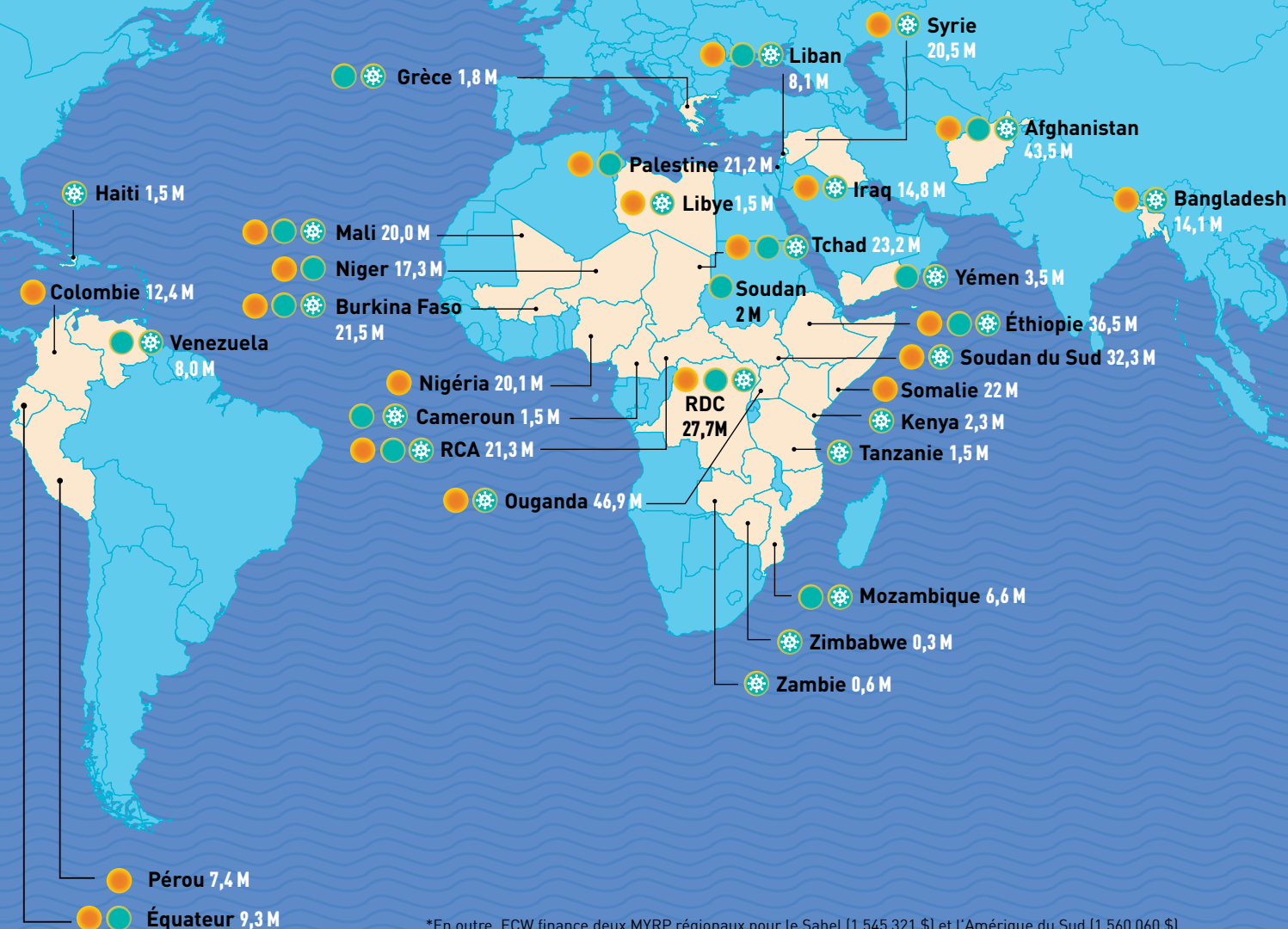
En 2021, ECW a accordé 143 millions de dollars É.-U. de nouvelles allocations aux organisations récipiendaires selon trois modalités d'investissement : les programmes pluriannuels de résilience, les premières réponses en situation d'urgence et la facilité d'accélération. ECW a approuvé six nouveaux programmes pluriannuels de résilience (au Burundi, en Irak, au Liban, en Libye, au Pakistan et au Soudan) et en a renouvelé un (au Bangladesh) pour un montant total de 121,2 millions de dollars É.-U. Il a également approuvé 12 premières réponses en situation d'urgence (pour un montant total de 19 millions de dollars É.-U.) et 13 nouvelles subventions de la facilité d'accélération (2,6 millions de dollars É.-U.). Grâce à ces nouvelles allocations, le fonds a porté son portefeuille de subventions actives à un montant total de 495,8 millions de dollars É.-U. en 2021.



CARTE DES INVESTISSEMENTS D'ECW EN COURS EN 2021

(en dollars É.-U.)

- Investissements MYRP*
- Investissements FERS
- ❄️ Spécial COVID-19



*En outre, ECW finance deux MYRP régionaux pour le Sahel (1 545 321 \$) et l'Amérique du Sud (1 560 060 \$)

Les frontières, noms et désignations utilisés sur cette carte n'impliquent ni reconnaissance ni acceptation officielle de la part de l'Organisation des Nations Unies, d'ECW ou des pays partenaires.



Selon les estimations publiées par ECW en juin 2022, environ 222 millions d'enfants d'âge scolaire sont touchés par des crises dans le monde, parmi lesquels 78,2 millions ne sont pas scolarisés et 119,6 millions n'atteignent pas les compétences minimales en mathématiques et en lecture bien qu'ils aillent à l'école.² Par ailleurs, 24,2 millions d'élèves de niveau préscolaire, primaire ou secondaire atteignent un niveau de compétence minimum en mathématiques ou en lecture, mais sont néanmoins touchés par les crises et ont besoin d'aide. Ces 222 millions d'enfants et d'adolescents touchés par les crises ont besoin d'une éducation de qualité qui puisse façonner leur avenir. Ils ont besoin d'une aide éducative urgente.

Ces nouvelles données mondiales devraient être un signal d'alarme pour nous tous. La poursuite de l'ODD4 implique de redoubler d'investissements et d'efforts pour aider les enfants et adolescents touchés par des crises dans leur parcours d'apprentissage. Ces investissements profiteront non seulement à ces enfants et à leur famille, mais contribueront également à bâtir une communauté mondiale plus forte, plus cohérente et plus résiliente.

² ECW a produit ces estimations selon une nouvelle méthodologie, sur la base de données provenant de diverses sources et grâce aux contributions techniques du groupe de référence du Réseau inter-agences pour l'éducation en situations d'urgence (INEE). Voir : Éducation sans délai, Global Estimates: Number of crisis-affected children and adolescents in need of education support, ECW, 2022. <www.educationcannotwait.org/resource-library/global-estimates-number-crisis-affected-children-and-adolescents-in-need-education>, page consultée en juillet 2022.



OBJECTIFS STRATÉGIQUES 1 ET 2

ENCOURAGER L'APPUI POLITIQUE ET LES FINANCEMENTS

Malgré un contexte de financement difficile, ECW a réussi à mobiliser 1,07 milliard de dollars É.-U. pour son fonds fiduciaire entre 2016 et 2021, dont 388,6 millions supplémentaires en 2021. Les contributions bilatérales et multilatérales ont représenté 93,2 % de son financement, les contributions du secteur privé et de fondations comptant pour les 6,8 % restants.

Les principaux donateurs d'ECW entre 2016 et 2021 sont les gouvernements de l'Allemagne (364,1 millions de dollars É.-U.), du Royaume-Uni (160 millions de dollars É.-U.), du Danemark (88,9 millions de dollars É.-U.), de la Norvège (83,6 millions de dollars É.-U.) et du Canada (62,3 millions de dollars É.-U.), ainsi que la Commission européenne (62 millions de dollars É.-U.). Avec un don de 40 millions de dollars É.-U., la Fondation LEGO est devenue un important donateur privé d'ECW. Les contributions en 2020 et 2021 ont été inférieures à celles des années précédentes, celle de l'Allemagne d'un montant de 285,4 millions de dollars É.-U. en 2021³ s'inscrivant toutefois contre cette tendance.

Dans 19 pays ciblés par des programmes pluriannuels de résilience⁴, les donateurs et les partenaires ont mobilisé un montant cumulé supplémentaire de plus d'un milliard de dollars É.-U. en nouveaux financements pour les programmes d'éducation en situation d'urgence et de crise prolongée, qui soutiennent le même type de bénéficiaires que les programmes pluriannuels de résilience. Cette somme comprend 685 millions de dollars É.-U. fortement alignés et coordonnés avec ces programmes.

ECW a poursuivi son plaidoyer aux niveaux mondial, régional et national pour que les enfants touchés par des crises aient accès à des systèmes éducatifs inclusifs de qualité. Parmi ses partenaires de plaidoyer en 2021 figuraient le Partenariat mondial pour l'éducation, l'Autorité intergouvernementale pour le développement en Afrique de l'Est et dans la Corne de l'Afrique, le Réseau parlementaire international pour l'éducation (IPNEd), Plan International, le Haut-Commissariat des Nations Unies pour les réfugiés, la Banque mondiale ou encore World Vision International.

ECW a plaidé pour une plus grande priorisation de l'éducation des filles dans le cadre de l'appel mondial à l'action pour la protection contre la violence liée au genre dans les situations d'urgence, et pour des environnements d'apprentissage sûrs dans le cadre du partenariat Safe to Learn. Dans ses déclarations publiques, la directrice d'ECW, Yasmine Sherif, a régulièrement condamné la violence ciblant les étudiants et les établissements d'enseignement. En 2021, la participation d'ECW à des forums et événements mondiaux organisés par des partenaires tels que Global Citizen et Dubai Cares a contribué à la mobilisation de ressources et à la sensibilisation d'un large public aux besoins éducatifs dans les situations d'urgence et de crise prolongée.

³ Le contrat de contribution a été conclu en 2021. Il représente une somme de 250 millions EUR, dont 50 millions EUR sont destinés au cycle de programmation stratégique actuel et 200 millions EUR au plan stratégique 2023-2026. Taux de change fixé le 20 décembre 2021.

⁴ L'évaluation a porté sur 19 programmes pluriannuels de résilience depuis leur première année jusqu'à fin 2021 et exclu cinq programmes pluriannuels de résilience approuvés en décembre 2021.



OBJECTIF STRATÉGIQUE 3

AMÉLIORER LA PLANIFICATION CONJOINTE ET L'INTERVENTION RAPIDE

En 2021, ECW a élaboré six programmes pluriannuels de résilience (pour le Burundi, le Liban, la Libye, l'Irak, le Pakistan et le Soudan) et a lancé une deuxième phase pour celui du Bangladesh. Il existe ainsi 24 programmes pluriannuels de résilience approuvés à ce jour, pour un financement d'amorçage alloué de 453 millions de dollars É.-U. entre 2018 et 2021 (le programmes pluriannuel de résilience au Bangladesh est le premier à être renouvelé). En 2021, ECW a approuvé 12 premières réponses en situation d'urgence mis en œuvre grâce à 20 subventions pour un montant total avoisinant les 19 millions de dollars É.-U.⁵ Le nombre total de subventions aux premières réponses en situation d'urgence depuis leur création passe donc à 199, pour un investissement total de 171 millions de dollars É.-U.

Les programmes pluriannuels de résilience sont conçus pour répondre aux crises prolongées et se caractérisent par un processus de planification plus détaillé et plus long que celui des premières réponses en situation d'urgence. Pour cette raison, ECW a prolongé le délai de décaissement des subventions des programmes pluriannuels de résilience à six mois à compter de la date de la mission de cadrage dans le pays. Dix-sept nouvelles subventions de programmes pluriannuels de résilience ont été mises en projet en 2021 pour un lancement prévu en 2022. Quatorze d'entre elles ont été décaissées fin mai 2022.

Les premières réponses en situation d'urgence visent à rétablir l'offre d'éducation dès que possible en favorisant l'accès à des environnements éducatifs sûrs et en fournissant des ressources de base, telles que du matériel pédagogique, des espaces d'apprentissage temporaires et du matériel scolaire. Le processus de planification est plus simple et les subventions sont décaissées plus rapidement pour les premières réponses en situation d'urgence que pour les programmes pluriannuels de résilience. Le délai moyen de décaissement était de neuf semaines pour les premières réponses en situation d'urgence aiguë et de réaction à la COVID-19, et de 17 semaines pour les premières réponses en situation d'urgence à l'escalade d'une crise.

Le coût pondéré par enfant⁶ est beaucoup plus faible pour les premières réponses en situation d'urgence que pour les programmes pluriannuels de résilience : en 2021, il était de 53 dollars É.-U. pour les subventions des premières réponses en situation d'urgence de 6 à 18 mois (hors subventions liées à la COVID-19) contre 137 dollars É.-U. pour un programme pluriannuel de résilience de trois ans (2018-2021). Néanmoins, ce coût pondéré par enfant a doublé dans le cas des premières réponses en situation d'urgence, tandis qu'il a progressivement diminué pour les programmes pluriannuels de résilience. L'augmentation du coût pondéré par enfant dans les

⁵ Afghanistan, Cameroun, État de Palestine, Éthiopie, Haïti, Liban, Mozambique, Niger, République centrafricaine, République démocratique du Congo, Soudan et Tchad.

⁶ Le « budget pondéré par enfant » correspond au montant total du financement d'amorçage d'ECW divisé par le nombre total d'enfants ciblés par ce financement d'amorçage au cours des programmes pluriannuels de résilience (2018-2021). Le « budget non pondéré par enfant » est égal au budget moyen de l'ensemble des programmes pluriannuels de résilience divisé par le nombre total d'enfants ciblés. Depuis la création des programmes pluriannuels de résilience en 2018, le budget non pondéré par enfant est de 254 dollars É.-U.



© ECW/Amizero Pictures

premières réponses en situation d'urgence approuvés en 2021 s'explique en partie par le caractère plus complet des plans d'intervention destinés aux enfants et aux adolescents relativement aux années précédentes. Quant à la baisse du coût pondéré par enfant dans les programmes pluriannuels de résilience, elle repose en partie sur la décision d'ECW de se concentrer moins sur des interventions liées à l'accès (51 % des interventions en 2019 contre 29 % en 2021) associées à des investissements initiaux élevés (pour la remise en état d'écoles, par exemple) et plus sur des programmes d'éducation globaux favorisant l'équité, l'apprentissage et le renforcement du système dans le cadre de « l'approche globale de l'enfant » adoptée par le fonds.⁷

▲ Au Burundi, des enfants déplacés, attendent le début de leur classe.

ECW a élaboré six programmes pluriannuels de résilience (pour le Burundi, le Liban, la Libye, l'Irak, le Pakistan et le Soudan) et a lancé une deuxième phase pour celui du Bangladesh.

⁷ Cette approche répond aux besoins multisectoriels et globaux des contextes éducatifs. En d'autres termes, si l'amélioration des programmes scolaires a des effets évidents sur la qualité de l'éducation, ECW finance également des initiatives qui ne relèvent pas directement du domaine éducatif, mais demeurent essentielles pour offrir aux enfants un lieu d'apprentissage sûr aux points de vue physique et émotionnel.

Le comité d'examen externe d'ECW a mené une analyse comparative des sept programmes pluriannuels de résilience élaborés en 2021. Six se sont avérés fondés sur des processus de planification de bonne qualité et des éléments de preuve. Ils ont obtenu un score supérieur à 4,0 sur 5. En moyenne, les sept programmes pluriannuels de résilience ont obtenu une note de 4,4 dans cinq dimensions des processus de planification de la qualité⁸ et de 4,2 pour la qualité des éléments de preuve et des données utilisés lors des phases de conception et d'examen.⁹

Dans l'ensemble, presque tous les nouveaux programmes pluriannuels de résilience comprennent des indicateurs assurant une ventilation efficace des données concernant les bénéficiaires (en fonction de facteurs tels que le genre, l'âge, le handicap et les inégalités de richesse). La modalité des programmes pluriannuels de résilience d'ECW a été évaluée de manière indépendante par Oxford Policy Management (OPM) en 2021.¹⁰



OBJECTIFS STRATÉGIQUES 4 ET 5

RENFORCER LES CAPACITÉS, LES ÉLÉMENTS DE PREUVE ET LA RESPONSABILITÉ

À ce jour, ECW a alloué 9 % du financement total des programmes pluriannuels de résilience (25 millions de dollars É.-U.) au renforcement des systèmes et des capacités. La part des fonds totaux des programmes pluriannuels de résilience alloués à cette fin est passée de 4 % en 2019 à 14 % en 2021.

Entre 2019 et 2021, ECW a alloué 15 millions de dollars É.-U. supplémentaires au renforcement des systèmes, en particulier à la coordination, au moyen de sa facilité d'accélération. Ces subventions financent un partenariat pluriannuel avec le cluster Éducation mondial, qui a coordonné les interventions

dans 60 % des contextes de crise identifiés en 2021, contre 35 % en 2017. Fin 2021, le Comité permanent interorganisations (CPI) avaient officiellement mis en place 27 clusters et groupes de travail sur l'éducation dans les situations d'urgence, dont 60 % disposaient d'un coordinateur et d'un responsable de l'information travaillant tous les deux à plein temps. ECW a intégré la fonction Gender Lead Organization aux sept programmes pluriannuels de résilience élaborés en 2021. Le budget est réservé au renforcement des capacités ainsi qu'au suivi et à la production de connaissances en matière de genre.

⁸ Le processus de planification de la qualité comprend cinq dimensions : (1) le développement conjoint des programmes, (2) l'orientation axée sur les résultats, (3) la prise en compte des risques, (4) des conceptions fondées sur des éléments de preuve, (5) l'alignement sur les politiques et stratégies nationales.

⁹ L'utilisation d'éléments de preuve et de données de grande qualité lors des phases d'examen et de conception des programmes comprend six dimensions : (1) une conception en temps opportun, (2) une portée globale, (3) la ventilation des données, (4) la prise en compte des conflits et des catastrophes, (5) l'analyse du système, (6) l'analyse du genre et de l'équité.

¹⁰ Oxford Policy Management, *Evaluation of the ECW MYRP Modality: Rapport de synthèse final*, OPM, Oxford (UK), 2021.

En 2021, le fonds a encore renforcé son approche et contribué aux orientations et ressources mondiales concernant l'éducation inclusive pour les personnes handicapées, le genre et la localisation de l'aide.

- **Éducation inclusive** : Grâce à plusieurs initiatives lancées en 2021, ECW a accompagné l'INEE dans son travail visant à renforcer l'inclusivité de l'éducation pour les personnes handicapées en situations d'urgence.
- **Genre** : En collaboration avec l'INEE et l'Initiative des Nations Unies en faveur de l'éducation des filles (UNGEI), ECW a créé l'EiE-GenKit, un ensemble de ressources de base visant à promouvoir l'amélioration des résultats en matière de genre et d'éducation dans les situations d'urgence, et rédigé des conseils spécifiques au genre à utiliser avec les partenaires des programmes pluriannuels de résilience et des premières réponses en situation d'urgence aussi bien qu'en interne.
- **Localisation** : ECW soutient le programme de localisation du Grand Bargain et s'engage à transférer des fonds aussi directement que possible aux fournisseurs locaux et nationaux. Quelque 22 % des fonds ont été transférés aussi directement que possible en 2021, un pourcentage similaire à celui de 2020.¹¹

ECW a analysé les éléments de preuve d'une évolution des résultats sur un échantillon de 112 programmes pluriannuels de résilience et premières réponses en

**75 % des programmes
présentaient des données
probantes d'évolution partielles
ou solides pour au moins un
résultat en matière d'éducation.**

situation d'urgence en cours en 2021.¹² D'après l'analyse, 75 % des programmes présentaient des données probantes d'évolution partielles (un point de données) ou solides (au moins deux points de données) pour au moins un résultat en matière d'éducation de leur cadre de résultats. En 2021 comme en 2020, l'accès était le résultat en matière d'éducation pour lequel les bénéficiaires étaient le mieux à même de rendre compte de progrès. Les autres résultats en matière d'éducation, tels que l'apprentissage (scolaire et socioémotionnel) et la sécurité et la protection, sont plus difficiles à mesurer et à suivre.

ECW a amélioré l'apprentissage des enfants et sa mesure est devenue obligatoire dans le cadre de ses programmes pluriannuels de résilience à partir de 2020. Avec le généreux soutien de Porticus, un donateur philanthropique privé, le fonds est parvenu au terme de la première année de son initiative phare 2021-2023 sur la mesure des résultats de l'apprentissage global et le soutien au renforcement du système dans cinq contextes de programmes pluriannuels de résilience.

¹¹ Les premières réponses en situation d'urgence relatives à la COVID-19 n'entrent pas dans le calcul.

¹² L'échantillon comprend les programmes en cours en 2021 (21 programmes pluriannuels de résilience et 91 premières réponses en situation d'urgence) ayant débuté avant le 31 juillet 2021 et déclarés dans le cadre de leur exercice annuel pour 2021. Les données des programmes pluriannuels de résilience sont calculées en fonction du nombre de programmes pluriannuels de résilience. De même, les données des premières réponses en situation d'urgence sont calculées en fonction du nombre de subventions des premières réponses en situation d'urgence. À noter que les programmes pluriannuels de résilience ou les programmes de premières réponses en situation d'urgence bénéficient souvent à plusieurs organisations.



EFFETS SUR LES BÉNÉFICIAIRES 1 ET 3

ACCÈS ET CONTINUITÉ

En 2021, ECW a soutenu des interventions de réduction de la période d'interruption de l'éducation afin que les enfants et adolescents touchés par des crises et des conflits puissent retourner à l'école le plus vite possible. ECW a alloué 21 millions de dollars É.-U. du financement du programme pluriannuel de résilience (29 % des fonds d'amorçage des sept programmes pluriannuels de résilience approuvés en 2021) à des interventions d'amélioration de l'accès et de la continuité de l'apprentissage.

L'enseignement primaire continu de recevoir la majeure partie des fonds alloués (79 millions de dollars É.-U. en 2021, soit 71,5 % des investissements en matière de programme). ECW s'est toutefois engagé à augmenter la part de ses investissements dans l'éducation de la petite enfance (EPE) et les services d'enseignement secondaire. En 2021, ECW a alloué 11 % de ses investissements de programmes à l'EPE, atteignant ainsi l'objectif de 10 % fixé avec la Fondation LEGO en 2019. L'enseignement secondaire a reçu 17,4 % des fonds affectés par ECW, une proportion en augmentation par rapport aux années précédentes. En conséquence, la part de l'EPE est passée de 5 % en 2019 à 9 % en 2021, et la proportion d'enfants bénéficiaires dans l'enseignement secondaire est passée de 3 % à 11 % sur la même période.

Les partenaires d'ECW ont conçu des programmes visant à surmonter les obstacles à l'éducation du côté de la demande et de l'offre, ainsi que des interventions sur mesure pour répondre aux besoins des enfants et des adolescents réfugiés, déplacés

à l'intérieur de leur propre pays ou autrement touchés par des situations d'urgence et des crises prolongées. Concernant l'offre, ECW a contribué à la réhabilitation de 13 457 espaces d'apprentissage dans 25 pays en 2021 et a recruté ou aidé financièrement 20 845 enseignants et administrateurs (dont 45 % de femmes). Concernant la demande, ECW a soutenu des activités de mobilisation communautaire telles que des campagnes de rentrée scolaire qui ont bénéficié à 111 123 enfants, hommes et femmes dans neuf pays en 2021. En outre, les partenaires d'ECW ont organisé des interventions de transfert d'argent bénéficiant à 26 447 enfants (dont 57 % de filles), les coûts de l'éducation empêchant nombre d'entre eux d'aller à l'école. ECW a maintenu son appui aux programmes d'alimentation scolaire pour les familles qui n'ont pas accès à une alimentation stable et nutritive chez elles. Plus de 186 000 enfants (dont 48 % de filles) dans 15 pays ont bénéficié de ces programmes en 2021.

Environ 10 % des enfants et adolescents soutenus par ECW en 2021 ont bénéficié de programmes d'éducation non formelle, tels que des programmes d'éducation accélérée, des cours de remédiation et des programmes de rattrapage. ECW a soutenu des programmes d'enseignement professionnel et de compétences de vie destinés aux enfants en âge d'aller à l'école secondaire qui ne sont pas scolarisés et ne réintégreront probablement pas le système scolaire.



© UNICEF

52 programmes ont signalé des changements de résultats, dont 96 % font état d'une amélioration.

◀ **Le financement d'ECW soutient les enfants touchés par la crise au Yémen en matière d'accès à des environnements d'apprentissage de qualité.**

Production de rapports sur les résultats

Quatre-vingt des 112 programmes en cours de mise en œuvre en 2021¹³ (71 %) ont pu rendre compte de leurs progrès grâce à une mesure appropriée de l'accès à l'éducation. Sur les 52 qui ont signalé des changements de résultats, 96 % font état d'une amélioration.

La continuité de l'éducation a été moins suivie que l'accès à l'éducation en raison des difficultés liées à la mesure de l'achèvement et de la transition. Néanmoins, 38 des 112 programmes en cours en 2021 (34 %) ont rendu compte de la continuité (transition ou achèvement). Sur ces 38 subventions, 97 % ont fourni des éléments de preuve d'une amélioration de la continuité de l'éducation sur la base des taux de survie scolaire, de transition et d'achèvement relevés, et 70 % ont signalé des taux de transition de 50 % vers le système éducatif officiel après l'achèvement de programmes d'actions accélérées, de cours de remédiation ou de programmes de rattrapage.

¹³ L'analyse a été menée sur 112 programmes en cours de mise en oeuvre en 2021, ayant débuté avant le 31 juillet 2021.



EFFET SUR LES BÉNÉFICIAIRES 2

RENFORCEMENT DE L'ÉQUITÉ ET DE L'ÉGALITÉ DES GENRES

Depuis la création d'ECW, sa programmation régulière a bénéficié à 3,3 millions de filles (48,4 % des enfants aidés) et 2,6 millions d'enfants réfugiés et déplacés à l'intérieur de leur propre pays (43 % des enfants aidés). En 2021, ECW a mis l'accent sur une approche locale basée sur une analyse de genre qui s'appuie elle-même sur l'expertise du pays et inclut les personnes handicapées, les filles et les jeunes femmes. ECW et les organisations récipiendaires ont commencé leurs travaux dans le cadre de mécanismes et de structures de coordination établis aussi bien multilatéraux que nationaux autour de la violence liée au genre et sexiste ainsi que du handicap.

En 2021, la programmation régulière (les subventions actives) d'ECW a bénéficié à 1,8 million de filles (49 % des enfants aidés), un chiffre en augmentation par rapport aux années précédentes, auquel il convient d'ajouter 16,2 millions de filles soutenues par les investissements d'ECW dans le cadre de la réponse à la COVID-19 depuis 2020, notamment dans des interventions d'enseignement à distance. Ces résultats sont en progression par rapport à la cible de 60 % de filles parmi les bénéficiaires déterminée par ECW en 2020.

L'approche d'ECW en matière d'égalité des genres comporte deux axes ; les stratégies abordent les défis différenciés auxquels sont confrontés les filles, les garçons et les adolescents pour accéder à l'éducation et en bénéficier dans les situations d'urgence, mais aussi les causes profondes de la discrimination

fondée sur le genre. Les interventions dans l'espace d'apprentissage visent à fournir des installations EAH (eau, assainissement et hygiène) sensibles au genre, du matériel pédagogique, des programmes d'études et des ressources pédagogiques.

En 2021, **ECW a aidé 412 000 déplacés internes (49 % de filles). En outre, 1,1 million de réfugiés** (dont 50 % de filles) ont bénéficié de la programmation régulière d'ECW, soit 29 % du nombre total d'enfants aidés, contre 38 % en 2020. On compte parmi eux 360 000 enfants et adolescents réfugiés en Palestine. Dans les programmes approuvés en 2021, la part des financements alloués aux réfugiés représentait 38,5 millions de dollars É.-U., dont 12 millions destinés aux réfugiés au Bangladesh, contre 20 millions en 2020.

ECW soutient la position énoncée dans le pacte mondial sur les réfugiés de 2018 d'inclure les réfugiés dans les systèmes éducatifs nationaux et aide les pays à mettre en œuvre le cadre du pacte mondial dans leurs politiques nationales. Dans les pays d'accueil touchés par des crises, 4,6 millions d'enfants et d'adolescents non scolarisés sont concernés. Dans son dernier rapport sur les enfants et les adolescents touchés par des crises qui ont besoin d'un appui éducatif, ECW estime que 3,4 millions d'enfants et d'adolescents réfugiés et 1,2 million d'enfants et d'adolescents demandeurs d'asile/populations dans une situation similaire à celle des réfugiés ne sont pas scolarisés dans leur pays d'accueil.¹⁴

¹⁴ Education Cannot Wait, *Global Estimates*, 2022.



© Save the Children/ Dereje

▲ En Éthiopie, Leden, une élève handicapée, reçoit un soutien scolaire ciblé.

Les programmes pluriannuels de résilience sont élaborés conformément aux stratégies d'intégration des réfugiés des systèmes éducatifs nationaux, telles que les interventions pour les réfugiés et les plans éducatifs adoptés par les pays d'accueil. Depuis 2019, ECW a consacré 272 millions de dollars É.-U. (la moitié de son allocation de 549 millions de dollars É.-U. à l'éducation en situation de crise) aux enfants et adolescents vivant dans les communautés locales (d'accueil) ainsi qu'aux autres populations touchées par des conflits ou des crises. Le fonds a également alloué 151 millions de dollars É.-U. à l'éducation des enfants déplacés dans leur propre pays et 126 millions de dollars É.-U. à celle des réfugiés.

Sur l'ensemble des subventions actives en 2021, le soutien d'ECW a bénéficié à 34 191 enfants et adolescents handicapés (0,92 % du total des enfant ayant

bénéficié du soutien d'ECW contre 1,3 % en 2021), portant le total d'enfants handicapés ayant bénéficié du soutien d'ECW depuis la création du fonds à 62 274, soit une proportion de 0,90 % du total des enfant ayant bénéficié du soutien d'ECW, par rapport à la cible de 3 % fixée pour la période 2018-2021.

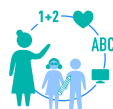
ECW a renforcé ses directives en matière de production de rapports sur l'éducation inclusive pour ses organisations récipiendaires et promeut une participation substantielle des organisations de personnes handicapées dès les premières étapes de la planification des programmes. ECW encourage les organisations à suivre les résultats de l'éducation inclusive en recueillant et en analysant des données ventilées sur l'accès à l'éducation des enfants handicapés, par exemple sur la construction d'espaces d'apprentissage accessibles.

Production de rapports sur les résultats

Parmi les 112 programmes en cours en 2021, 19 ont fait état de changements dans les niveaux d'équité et d'égalité des sexes et 18 ont défini des valeurs de référence. Sur les 19 subventions présentant des résultats, 18 ont signalé une amélioration de l'équité et de l'égalité des genres et un a fait état de résultats stables.

Depuis juin 2021, ECW exige l'utilisation du marqueur de genre et d'âge du CPI pour ses investissements lors de la phase de conception des programmes. Cette exigence s'est appliquée aux sept programmes pluriannuels de résilience et aux 12 premières

réponses en situation d'urgence élaborés en 2021. Le cadre de résultats de cinq des sept programmes pluriannuels de résilience élaborés en 2021 met l'accent sur l'évolution des normes sociales, des attitudes et des comportements qui renforcent l'inégalité de genre et empêchent les filles d'aller à l'école. En 2021, 92 % des programmes ayant communiqué au moins deux points de données sur l'accès des filles et des garçons ont signalé une amélioration de la parité entre les genres. La cible de 60 % a donc été dépassée. Les programmes ayant communiqué des résultats d'apprentissage ventilés par genre ont obtenu de meilleurs résultats d'apprentissage pour les filles.



EFFET SUR LES BÉNÉFICIAIRES 4

AMÉLIORATION DE L'APPRENTISSAGE ET DES COMPÉTENCES

Selon le dernier rapport d'ECW, seulement 15 % des enfants et adolescents touchés par des crises et allant à l'école atteignent un niveau minimum d'alphabétisme et moins de 10 % un niveau minimum en calcul.¹⁵ Ainsi, 119,6 millions (54 % des enfants et adolescents touchés par des crises) sont scolarisés, mais n'atteignent pas ces compétences minimales.

Reconnaissant l'importance du rôle des enseignants dans la qualité de l'éducation et de l'apprentissage,

ECW a abordé les problèmes de la rémunération, du recrutement, de la rétention des enseignants et du renforcement des capacités. Depuis sa création, le fonds a soutenu la formation de 87 367 enseignants et administrateurs (47 % de femmes), dont 38 869 (47 % de femmes) en 2021. La proportion d'enseignants formés à la santé mentale et au soutien psychosocial (SMSPS) a considérablement augmenté par rapport à d'autres domaines depuis 2019, année où ECW a fait de la SMSPS une priorité stratégique.

¹⁵ Ibid.

De plus en plus, les programmes prennent la mesure de l'effet des activités de renforcement des capacités sur les performances, les compétences et le comportement des enseignants en classe. En 2021, 26 835 enseignants (dont 52 % de femmes) ont fait preuve d'une amélioration de leurs connaissances, compétences ou performances. Depuis la création d'ECW, 28 547 enseignants (dont 51 % de femmes) ont connu une telle amélioration.

Depuis sa création, ECW a soutenu la fourniture de matériel pédagogique et de manuels scolaires à plus de 4,2 millions d'enfants (49 % de filles), dont 2 millions (50 % de filles) en 2021. Depuis sa création, le fonds a soutenu la distribution de matériel et de manuels adaptés à l'âge et au genre aux enseignants et aux élèves dans 58 207 classes, dont 28 274 en 2021. Les programmes d'ECW comprennent souvent une composante de participation communautaire. Importante pour le changement des normes sociales, elle a été essentielle lors des fermetures liées à la pandémie de COVID-19, qui a amené les parents et les personnes s'occupant d'enfants à travailler avec les écoles de leur communauté pour maintenir l'offre d'éducation grâce à la radio, à la télévision et à des plateformes de communication mobile.

Conformément à son approche globale de l'enfant, ECW a fait de la qualité de l'éducation et de la mesure des résultats de l'apprentissage global une priorité de ses programmes pluriannuels de résilience. La part du financement programmatique des programmes pluriannuels de résilience allouée à l'amélioration de la qualité de l'éducation et de l'apprentissage est passée de 14 % en 2019 à 19 % en 2020, puis à 22 % en 2021. À partir de 2020, les programmes pluriannuels de résilience ont renforcé l'importance de l'apprentissage en tant que résultat en incluant des indicateurs contextuellement pertinents dans leur cadre de résultats, et ont déterminé un budget pour mesurer ces résultats. Dans les sept pays concernés par un programmes pluriannuels de résilience, ECW fournit un appui technique supplémentaire aux bénéficiaires et aux partenaires pour la mesure des résultats de l'apprentissage global.

Production de rapports sur les résultats

Trente-quatre des 112 programmes en cours en 2021 (38 %) ont communiqué des résultats au sujet de l'apprentissage des enfants. Parmi eux, 30 ont fait état d'une amélioration des résultats d'apprentissage (apprentissage social et émotionnel compris) et quatre ont défini une valeur de référence. L'« apprentissage global » désigne une combinaison contextuellement pertinente de domaines d'apprentissage académiques et socioémotionnels. Le nombre de programmes financés par ECW disposant d'informations sur le niveau d'apprentissage académique atteint par les bénéficiaires et sur l'apprentissage académique en tant que partie intégrante de la programmation de l'éducation en situation d'urgence a augmenté, en particulier pour les programmes pluriannuels de résilience. La mesure de l'apprentissage socioémotionnel reste malgré tout difficile.

En 2021, 26 835 enseignants (dont 52 % de femmes) ont fait preuve d'une amélioration de leurs connaissances, compétences ou performances.



EFFET SUR LES RÉCIPENDAIRES 5

DES ENVIRONNEMENTS D'APPRENTISSAGE SÛRS ET PROTECTEURS

La part du budget d'ECW allouée aux interventions de sécurité et de protection a diminué. De 21 % en 2019, elle est passée à 15 % en 2020 pour atteindre 13 % en 2021. Cette baisse s'explique par l'augmentation du budget global d'ECW et des moyens alloués à d'autres résultats tels que l'amélioration de la qualité et de l'équité et le renforcement des systèmes. Pour tous les programmes pluriannuels de résilience, la part du budget allouée à la sécurité et à la protection depuis la création d'ECW est d'environ 17,5 %.

En luttant contre la **violence dans les écoles**, ECW soutient la Coalition mondiale pour la protection de l'éducation contre les attaques et promeut le respect de la Déclaration sur la sécurité dans les écoles. En 2021, le fonds a soutenu un transport sûr vers et depuis les écoles pour 3 907 enfants (dont 52 % de filles). Pour une éducation sûre, 3 784 espaces d'apprentissage soutenus par ECW disposaient de codes de conduite sur l'intimidation et les châtiments corporels.

En 2021, les partenaires d'ECW ont formé 18 639 enseignants et administrateurs (dont 46 % de femmes) à la préparation aux situations d'urgence, à la réduction des risques de catastrophe et à la gestion des risques, permettant à 1 863 espaces d'apprentissage soutenus par ECW de se doter de mesures de réduction des risques de catastrophe. Les efforts visant à protéger les enfants contre la violence comprennent l'élaboration de politiques de sauvegarde de l'enfance, la mise en place de mécanismes de signalement, la participation communautaire et la formation des enseignants, notamment aux codes de conduite, à la

prévention de la violence liée au genre et aux mécanismes d'orientation.

ECW demeure fermement convaincu que le soutien à la **SMSPS** fait partie intégrante d'une éducation de qualité et exige que chaque programme pluriannuel de résilience et première réponse en situation d'urgence inclue une composante de ce domaine. Cette exigence revêt une importance plus grande encore depuis le début de la pandémie de COVID-19. En 2021, 13 803 espaces d'apprentissage soutenus par ECW proposaient des activités de SMSPS de bonne qualité, et un(e) conseiller(ère) ou un(e) travailleur(euse) social(e) était responsable de ces questions sur place dans 78 % de ces espaces. Depuis la création d'ECW, le nombre d'enseignants formés à des questions de SMSPS a doublé pour atteindre environ 54 000. Ce chiffre témoigne de la réussite de l'investissement d'ECW dans ce domaine prioritaire. ECW aide également les parents, les enseignants et les conseillers à veiller à leur propre bien-être, afin qu'ils puissent accompagner les enfants et les adolescents plus efficacement.

Les principales actions soutenues par ECW et ses partenaires ont contribué à **améliorer la santé et l'hygiène** dans les écoles. En 2021, quelque 2 581 espaces d'apprentissage soutenus par ECW ont connu une amélioration de leur accès à l'eau potable et disposaient d'installations sanitaires sûres ainsi que d'installations de base pour le lavage des mains. La même année, 16 983 enseignants et administrateurs (dont 39 % de femmes) ont été formés aux questions relatives à l'eau, à l'assainissement et à l'hygiène

(EAH). Les campagnes communautaires ont sensibilisé à l'importance de l'EAH, diffusé des informations sur la prévention de la COVID-19 et encouragé un retour à l'école en toute sécurité. Afin d'améliorer le taux de survie scolaire des filles, ECW a soutenu la construction ou la réhabilitation de 3 202 latrines séparées pour les filles et les garçons, et a fourni à 182 665 adolescentes des trousseaux d'hygiène menstruelle ou une aide similaire.

La totalité des programmes ayant mesuré le niveau de sécurité et de protection ont fait état d'améliorations en 2021.

Production de rapports sur les résultats

Quarante-six des 112 programmes en cours en 2021 (41 %) ont rendu compte du niveau de sécurité et de protection des enfants et des enseignants dans les environnements d'apprentissage soutenus par ECW. Parmi ces 46 programmes, 29 ont signalé une amélioration et 17 ont défini une valeur de référence à mettre en regard avec de futures mesures. La totalité des programmes ayant mesuré le niveau de sécurité et de protection ont fait état d'améliorations en 2021. Dans la plupart des cas, les bénéficiaires ont rendu compte de la santé mentale et du bien-être psychologique des enfants et des enseignants à la suite des interventions de SMSPS. Le nombre de bénéficiaires ayant mesuré les améliorations résultant d'interventions EAH et de réduction des risques de catastrophe est plus faible.



▲ Yabanziri, jeune mère de deux enfants, a pu retourner à l'école grâce au soutien d'ECW en RDC.



PERSPECTIVES D'AVENIR

L'élaboration du plan stratégique 2023-2026 offre une occasion unique de consolider le modèle de collecte de fonds d'ECW et de concevoir un plan de mobilisation de financements accrus, flexibles et prévisibles pour répondre à la croissance des besoins des enfants et adolescents touchés par des crises dans le monde. S'appuyant sur l'engagement de financement de 285,4 millions de dollars É.-U. pris par l'Allemagne en 2021, ECW collaborera avec le groupe directeur de haut niveau, le comité exécutif et ses partenaires stratégiques en vue de lancer une ambitieuse campagne de financement qui culminera lors d'une conférence de haut niveau sur le financement les 16 et 17 février 2023.

En faisant de l'égalité des genres et de l'inclusion des personnes les plus marginalisées dans l'éducation (les filles, les enfants handicapés, les déplacés internes et réfugiés) une priorité, le pilotage par ECW de la fonction Gender Lead Organization lors des phases de conception et de mise en œuvre des programmes pluriannuels de résilience a marqué un changement important. Cette décision a conduit à une amélioration de l'analyse de genre dans l'aperçu des besoins des programmes pluriannuels de résilience et à une augmentation considérable du nombre d'interventions sexospécifiques dans les théories du changement, les stratégies et la mise en œuvre des programmes. Des organismes chefs de file similaires ont été identifiés pour d'autres domaines, tels que les enfants handicapés et la SMSPS. ECW continuera à impliquer ces organismes dans une logique de bénéfice mutuel et à s'appuyer sur leurs connaissances et leurs capacités.

Le fonds se concentre sur la qualité de l'éducation, la mesure des résultats de l'apprentissage global et les résultats en matière d'accès et de continuité. ECW exige désormais que les bénéficiaires intègrent et mesurent les résultats d'apprentissage dans leurs programmes pluriannuels de résilience. Compte tenu des défis que cette mesure implique, ECW continuera à aider les bénéficiaires et les partenaires grâce à son expertise technique et à un plaidoyer financés par la facilité d'accélération. Les bénéficiaires ont fait de grands progrès concernant l'établissement de rapports sur l'inclusion et l'égalité des genres, conformément à la politique d'ECW qui exige que les rapports de résultats des programmes ventilent systématiquement les données par genre et par handicap.

ECW continuera à plaider pour l'utilisation des plateformes et réseaux existants qui façonnent l'écosystème institutionnel de l'éducation en situation d'urgence et de crise prolongée. ECW travaille actuellement au perfectionnement de la collecte de données internes sur les résultats en matière d'éducation et les produits de son portefeuille de subventions.

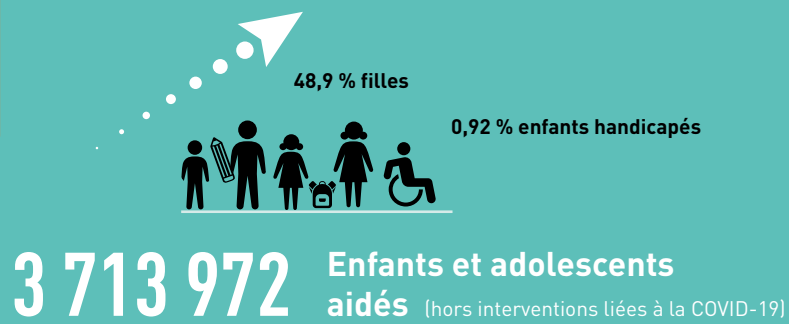
Dans le cadre d'un examen organisationnel mené en 2022, ECW cherche à clarifier la notion de durabilité des programmes pluriannuels de résilience et réfléchit à la manière de lier davantage les subventions de la facilité d'accélération aux premières réponses en situation d'urgence et aux programmes pluriannuels de résilience au niveau des pays dans le but d'accroître l'efficacité et l'efficacité de ses investissements.



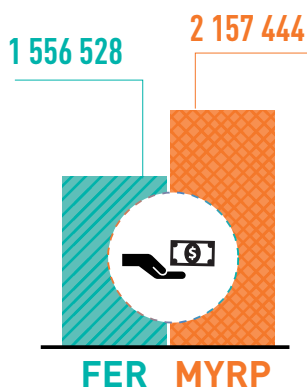
© UNICEF/Amr

Résultats 2021

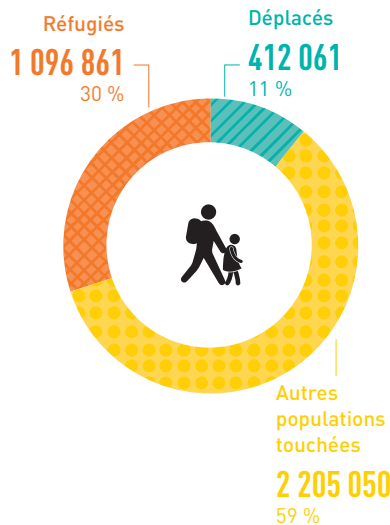
en bref



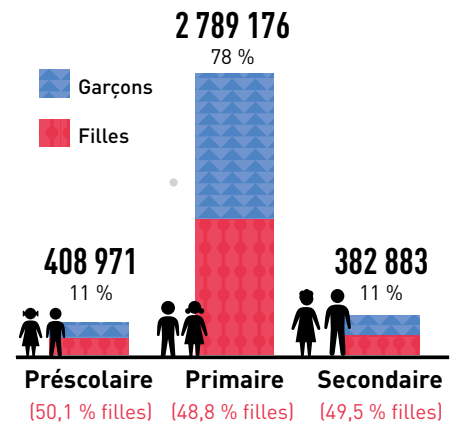
Par modalité de subvention



Par type de bénéficiaire



Par niveau d'enseignement (2021)



11 760 915
Enfants et adolescents

aidés avec les interventions liées à la COVID-19
(49,4 % filles)



174 subventions

44 MYRPs, 105 FERs dont 50 sont liées à la COVID-19, et 26 AFs

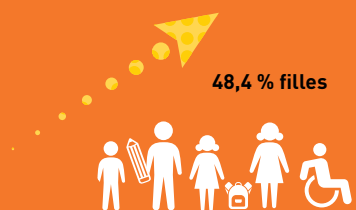


32 pays assistés



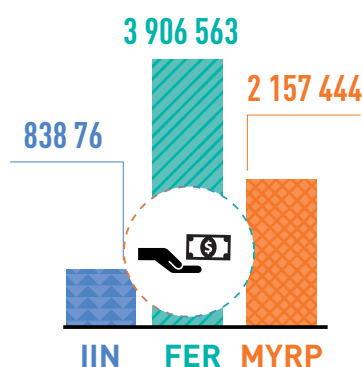
37 organisations récipiendaires

Résultats en bref
**depuis la
 création d'ECW**

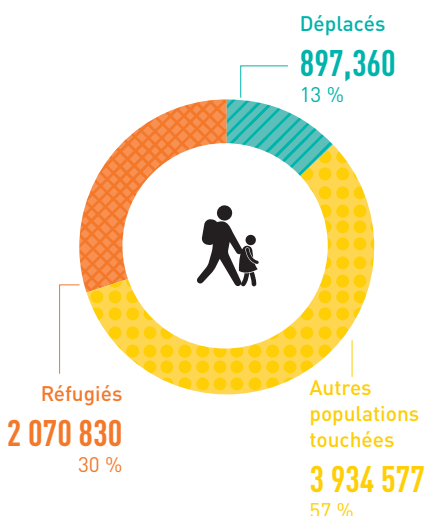


6 902 767 Enfants et adolescents
 aidés (hors interventions liées à la COVID-19)

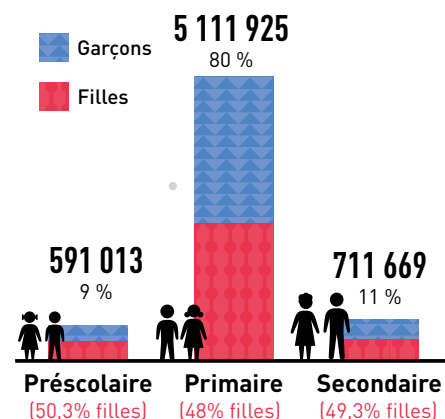
Par modalité de subvention



Par type de bénéficiaire



Par niveau d'enseignement
 (2021)



31 millions
 Enfants et
 adolescents

aidés avec les interventions
 liées à la COVID-19 en
 2020-2021 (52 % filles)



310 subventions
 incluant 85 liées à la COVID-19,
 et 32 subventions AFs



40 pays
 assistés



55 organisations
 récipiendaires
 excluant 8 récipiendaires du
 guichet de financement AF

Points essentiels des programmes et objectifs stratégiques en 2021

RÉSULTATS



1) Plus de garçons et de filles terminent leur éducation et transitionnent au niveau suivant :

70 % des programmes rapportent un taux de transition de 50 % ou plus.
78 % des programmes rapportent un taux d'achèvement de 50 % ou plus.



2) Plus de garçons et de filles apprennent :

34 programmes rapportent une amélioration au niveau académique et/ou en matière d'apprentissage socio-émotionnel.



3) 92 % des programmes qui ont produit des rapports au sujet de l'accès pour les filles et les garçons démontrent une amélioration de parité entre les sexes.

Cette réalisation a largement dépassé l'objectif de 60 %.

PRODUITS

pour atteindre les résultats, entre autre:



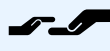
Près de 27 000

Près de 27 000 enseignants (52 % de femmes) formés et démontrant une augmentation des connaissances, capacités ou performances en 2021.



2 036 590 enfants

2 036 590 enfants assistés (50 % filles) et 28 274 salles de classe soutenues avec du matériel d'enseignement et d'apprentissage en 2021



13 803 espaces d'apprentissage

13 803 espaces d'apprentissage offrant des activités de soutien en santé mentale et/ou soutien psychosocial. Le nombre d'enseignants formés sur les sujets SMSPS a doublé en 2021 à environ 54 000.



26 447 enfants

21 733 ménages et 26 447 enfants et adolescents (57 % de filles) ont reçu des transferts en espèces pour accéder à l'éducation.

RÉSULTATS STRATÉGIQUES CLÉS



ECW a levé plus d'un milliard de dollars É.-U. de 2016 à 2021, incluant 388,6 millions de dollars É.-U. en 2021.

ECW a lancé 7 nouveaux MYRPs et 12 FERs en 2021, portant son portefeuille de subventions actives en 2021 à un montant total de 495,8 millions de dollars É.-U. supportant des programmes dans 32 pays touchés par des crises.

En 2021, ECW a diversifié davantage son portefeuille:

- La part totale d'enfants aidés en matière d'EPE a augmenté de 5 % en 2019 à 9 % en 2021.
- La part totale d'enfants aidés au niveau secondaire a augmenté de 3 % en 2019 à 11 % en 2021.
- La part du financement ciblant les réfugiés et les déplacés internes a augmenté de 38 % en 2019 à 64 % en 2021.
- La part relative des fonds alloués à la qualité, l'équité et l'amélioration des systèmes d'éducation a augmenté, tandis que l'accent sur l'accès et la continuité a diminué de 51 % en 2019 à 29 % en 2021.



75 % des subventions actives en 2021 ont produits des rapports sur des changements en matière de résultats pour au moins un résultat, incluant l'accès, la continuité, l'équité/égalité des genres, l'apprentissage, la sécurité et la protection.

À propos d'Éducation sans délai :

Éducation sans délai (ECW) est le fonds mondial des Nations Unies pour l'éducation dans les situations d'urgence et de crise prolongée. Nous soutenons l'éducation de qualité pour les filles et les garçons réfugiés, déplacés et touchés par des crises, pour que nul ne soit laissé pour compte. Éducation sans délai s'appuie sur un système multilatéral visant à augmenter la rapidité des interventions en période de crise et pour établir des liens entre les mesures de secours immédiat et les interventions à plus long terme par l'intermédiaire de programmes pluriannuels. Éducation sans délai travaille en étroite collaboration avec des gouvernements, des donateurs publics et privés, des organismes des Nations Unies, des organisations de la société civile, ainsi que d'autres acteurs des secteurs de l'humanitaire et de l'aide au développement afin de gagner en efficacité et décloisonner les interventions. Éducation sans délai lance un appel urgent aux donateurs des secteurs public et privé afin d'obtenir un soutien plus important et pour venir en aide à davantage d'enfants et de jeunes vulnérables. La conférence de haut niveau sur le financement d'ECW, coorganisée par l'Allemagne, le Niger, la Norvège et le Soudan du Sud, se tiendra les 16 et 17 février 2023 à Genève, sous les auspices d'ECW et de la Suisse.

Pour de plus amples informations, consultez :

www.educationcannotwait.org

Contact : info@un-ecw.org

Suivez-nous :

@Educannotwait

